

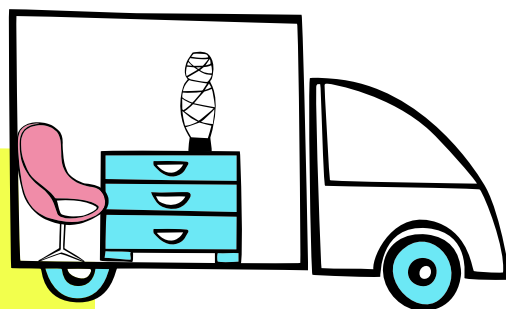
您最好的

搬家清单

搬家会让人有压力,同时还有很多事情要做。使用这个清单,可以确保搬家日是井然有序的一天。

搬家前6周

安排物流,制定预算,预订搬运公司,并开始收集打包材料。



尽早预订搬运公司

尽早预订搬运公司或租车可以让您少考虑一件事,并且给您更多机会选择您喜欢的搬家日期。

制定搬家预算

制定搬家预算可以帮助您追踪开销,优先考虑必要的支出而不会导致意料不到的费用。

收集包装箱

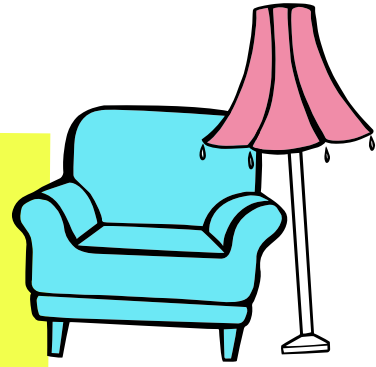
购买和使用二手或免费的包装箱,可以降低搬家成本,也更加环保。
询问自己的朋友、家人或工作场所,看看是否有人有免费或二手的包装箱。您还可以询问您当地的超市或零售商,他们可能也会有一些多余的箱子。

使用可持续性包装

在打包时您可以使用床上用品、衣服和毛巾来包装和保护易碎物品。不仅您的易碎物品受到了保护,不会被损坏,而且当您到达新家时,需要打开的箱子也更少了。

搬家前4周

搬家前一个月是清理并决定您将需要带走什么的好时机。请记住，负责任地处理不需要的物品很重要，四周的时间应该给您足够的时间对任何不需要的物品进行整理、打包并为它们找到新家。



预订当地市政府的大型垃圾收集

大多数市政府提供大件家居用品的收集，例如家具、大型家用电器和小家电。如果您不事先预订垃圾收集而将这些物品放在路边，这是非法的并且会被罚款。联系您所在的市政府，了解当地的大型垃圾收集的详细信息。

安排断开和连接公用设施

安排断开水、电、煤气和互联网，并在到达新住址之前重新连接是非常重要的。联系您的服务供应商，确保您的公用设施在搬家日得到及时连接。

搬家前

清理衣柜，整理您所需要带走的衣物。对于不需要但质量好的衣物，您可以在自家车库、二手商店或者网上出售来赚取额外的现金。您也可以捐赠给慈善机构，或者使用一些零售商的服装回收服务。

给旧家具一个新家

状况良好但不需要的家具可以通过网上平台出售，如 **Facebook marketplace**、**Gumtree** 和 **eBay**。一些公司，如宜家，目前正在实施回收计划 (**buy back scheme**)，您可以用您使用过的家具换商家的积分。

如果是损坏或状况不佳的家具，请联系您所在的市政府，了解他们提供什么服务。未经市政府同意而将家具放在路边，是非法的，您会被罚款。请负责任地处理不需要的家具。

买了一张新床垫？

请回收您的旧床垫！请联系您所在的市政府，了解应该如何回收床垫，或者访问 **Recycling Near You** 或 **Soft Landing** 了解当地信息。

考虑您的保险选择

搬家是考虑和审查您的包括房屋，室内财产，火灾，洪水等保险单的好时机。确保您的保险适合您新的家居情况。

检查会员资格和订阅服务

您可能需要取消或转移健身房或图书馆的会员资格，并将订阅的报纸和杂志转移到新的住址。

拔下电子产品电源插头之前，请拍照片

当您需要重新连接电器时，这将是一个很好的参考帮助恢复您的记忆。

如需了解更多有关负责任地处理服装和纺织品的信息，请联系 **Recycling Near You**。

接上页

处理损坏的大型家用电器

将有一台新冰箱?您旧的金属小家电和大型家用电器,例如冰箱、烘干机、烤箱等物品,市政府都可以免费回收。请联系您当地的市政府了解更多信息。

搜集您所有的财务、法律、医疗和身份证明文件

找出您的护照、出生证明和其他重要文件,将它们放在一起,以便您可以在搬家过程中随身携带。

每天打包一点点

不要在最后一刻匆匆忙忙地收拾一切。每次打包一个房间,并且随时贴上标签是确保您有条不紊地进行整理,以及在打开包装时能尽快找到您物品的好方法。

改变您对小家电的处理方式

任何您不再使用的电器 - 例如旧手机,熨斗,烤面包机,电脑和电视 - 可以通过修复,回收等方式负责任地处理。如果您有任何不需要的小家电,您可以:

- 捐赠给像 **The Bower** 这样的机构进行翻新和再利用
- 查看您的小家电是否属于某个商品回收计划,或在 **Recycling Near You** 找到您当地的回收服务
- 联系您当地的市政府或访问他们的网站,了解您地区的处理选择

搬家前2周

时间差不多了。开始更改您的住址,并备份您的计算机和电子设备。现在做这些事将让您在搬家那天可以少想一些事情。在此期间,继续打包搬家前您不需要的物品也非常重要。



更改您的住址

不要忘记更改您的住址,包括您的工作单位,汽车保险,驾驶执照,银行,澳大利亚税务局,澳大利亚选举委员会,退休金帐户和您的家庭医生。

更改信件投送地址

确保您不会错过任何重要的信件。可以联系澳大利亚邮政局,将信件 **redirect your mail** 到您的新住址。

备份计算机

这样,如果您的计算机在搬家过程中发生意外,那么您仍然有保存在其它地方的所有备份。

搬家期间为您的宠物做打算

搬家对您的宠物来说也是有压力的。您可以考虑 **doggy day care, cattery** 等宠物寄养所,或请您的朋友照顾宠物一天。

接上页

回收纸张和重要文件

将旧报纸和杂志放进黄色盖子的回收桶中(旧纸张还可以用来包裹易碎物品,例如眼镜)。将任何重要文档保存为电子文档,这样您就不用搬动它们。

清理过期食品

检查储藏室的食物,如酱汁,罐头等,确保您只带上您需要的东西。如果您有多余的食物,您可以把它们捐赠给例如 **Foodbank** 或 **OzHarvest** 的慈善机构。过期的食物可以用来堆肥或者通过例如 **Share Waste** 这样的服务,送给附近其它堆肥的家庭。

清除车库中的油漆、电池和机油

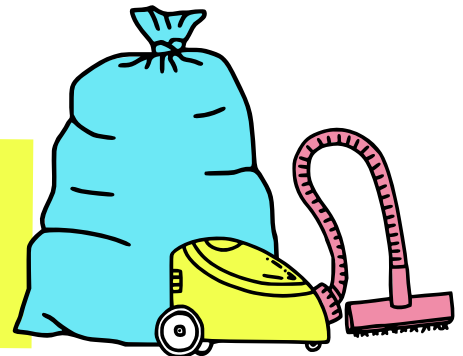
这些物品不属于红色盖子的垃圾桶,但可以在离您最近的 **Community Recycling Centre** 免费回收。

清除旧药品或过期药品

通过 **RUM project** 免费将这些药品送回药房。

搬家前1周

很快就要搬家了。现在是时候收拾好最后的一些东西,并开始打扫您的旧居了。确保你留出所有必备物品,放在一个地方,以便您在搬家过程中随时可以使用。



打包一个必需品的盒子

将您最需要的物品装在一个地方,可以让您在搬家的那天保持井然有序,减少压力。您的必需品箱中应该包括任何您可能在搬家后 48 小时内所需要的物品。

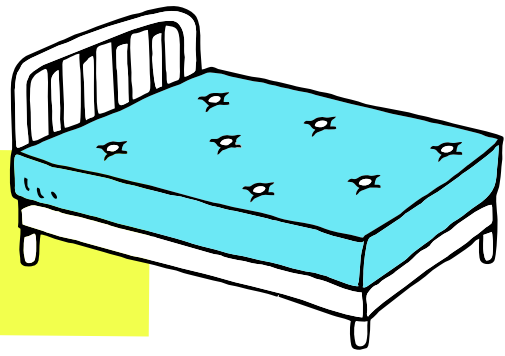
必需品包括:

- 钱包和钥匙
- 药物
- 重要文件
- 电话和充电器
- 基本洗浴用品
- 小型工具包
- 替换衣服
- 食物和水



搬家日

时间终于到了！
是时候搬进您的新家了。
早点出发，以便充分利用这一天。



保护地板

为了避免地板被压出凹陷、刮伤、擦伤和弄脏，您可以：

- 盖上毯子、毛巾、纸板或地毯
- 抬起家具和电器，而不是在地板上拖动
- 指定室内和室外的帮助人员
- 立即清洁任何痕迹和污垢

拍摄您搬空的家居

所有的东西都搬走了，现在是用您的相机记录您房子状况的好时机。

准备与您的房东做最后的交接

打扫房子，确保没有什么遗留在架子上或橱柜里。

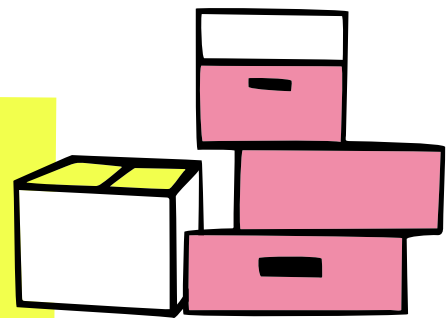
先安装并铺好床

搬家是件累人的工作，您会想在您的新家睡个好觉。把安装并铺好您的床作为搬家日的首要任务，让您在打开其他东西之前可以得到一些休息。

恭喜您！ 来到了新家！

搬家后1周

搬家会留下大量的包装材料。花些时间负责任地处理废物，同时了解新社区所提供的服务。询问您的新邻居哪天晚上该把垃圾桶放在路边，是和您的邻居尽快熟悉起来的好方法。



回收软塑料包装

您知道您可以回收软塑料和气泡塑料包装吗？请访问 [Recycling Near You](#) 找到离您最近的回收点。

回收聚苯乙烯(泡沫塑料)包装

订购了一台新电视，但不知道如何处理盒子里的白色泡沫塑料包装？它们是可以回收的，而不需要占用您的垃圾箱。请访问 [Recycling Near You](#) 找到离您最近的回收点。

接上页

回收搬家用的包装箱

纸板包装箱可以在您的黄盖回收桶中回收。但是,如果您的包装箱和包装材料足够好,还可以继续使用,把它们留下来,或者送给需要的朋友。

设置堆肥箱、蚯蚓养殖场或了解您当地的社区堆肥

设置适合您的系统,可以帮助您腾出垃圾桶的空间。通过 **Compost Revolution** 了解您有没有资格获得购买堆肥箱和蚯蚓养殖箱的折扣。如果您不能在新的住址设置这样的系统,请查看 **Share Waste** 找到当地的社区堆肥和蚯蚓养殖选择。

认识您的邻居

与邻居友好往来可以帮助您安顿下来,并融入您的社区。微笑,打招呼,花时间和您的邻居交谈,请他们推荐当地您可以游览的地方。

探索您的社区

找到并访问当地的商店、超市、图书馆、咖啡馆、公园和餐馆是一件让人愉悦的事。

联系您的市政府

联系您的市政府或访问他们的网站,了解在您的新家他们提供哪些服务。特别重要的是要了解每个垃圾桶如何使用,什么时候倾倒垃圾桶,以及如何使用大件家居垃圾的清理。

找到离您最近的社区回收中心 **CRC**

这些社区回收中心常年开放,用于回收无法通过每周垃圾收集和回收的家用化学品垃圾。请联系 **NSW EPA**, 找到离您最近的中心。

检查烟雾探测器和火灾报警器

检查烟雾探测器和火灾报警器处于工作状态,是否需要更换电池(或整个设备),这样能够确保家人安全居住。请阅读制造商的测试说明指南。旧的电池和烟雾探测器可以通过您当地的 **CRC** 免费回收。要了解更多信息或查找离您最近的 **CRC** 请联系 **NSW EPA**。



This project is a NSW Environment Protection Authority, Waste Less, Recycle More initiative, funded from the waste levy.